

Tehdassaari

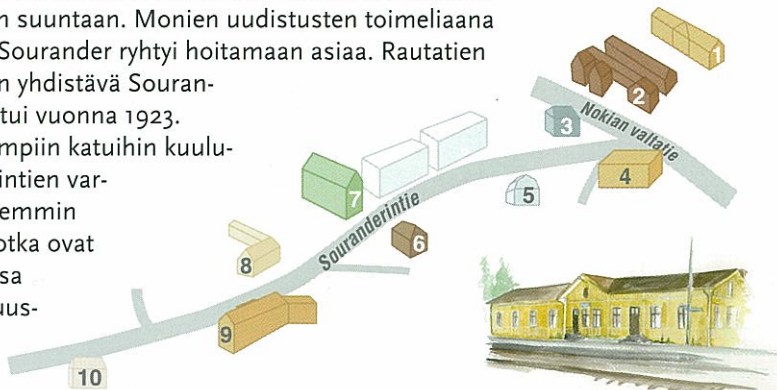
Kävelyretki Nokia-yhtiön juurille



Souranderintietä Tehdassaareen

–Tähänhän pitäisi rakentaa tie, tuumasi paperitehtaan isännöitsijä *Ingwald Sourander* katsellessaan Nokian rautatieasemalta tehtaiden suuntaan. Monien uudistusten toimieliaana alullepanijana Sourander ryhtyi hoitamaan asiaa. Rautatien ja maantiesillan yhdistävä Souranderintie valmistui vuonna 1923.

Nokian kauneimpiin katuihin kuuluvan Souranderintien varteen nousi sittemmin rakennuksia, jotka ovat erottamaton osa Nokian teollisuusperinnettä.



1. Rautatieasema, (B. Granholm 1895, laaj. 1906), josta tehtaan pikkuveturin, Pässin vetämä juna kuljetti tavaraa kapearaiteista rataa paperitehtaalle.



2. Kumitehtaan varastorakennus (1928)



3. Pohjoismaiden Yhdyspankki (Birger Federley 1925)



4. Osuusliike Voiman liikekiinteistö (1958)



5. Kunnanlääkärin talo (rak.mestari A.M. Koivisto 1922)



6. Vanha sairaala (rak.mestari A. Lindholm 1926)



7. Kerrostalot rakennettiin kumitehtaan (vihreä ”Nilkilinna” 1957) ja Nokia-yhtiön (vaaleat elementtitalot 1970-luvulta) työsuhteasunnoiksi.



8. Kumitehtaan lastentarha: vanhempi puuosa on entinen tehtaan isännöitsijän asunto. Rapattu laajennusosa vuodelta 1938.

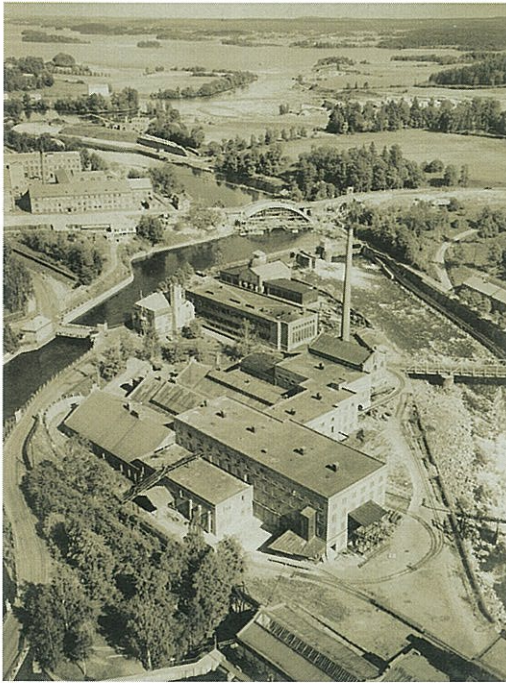


9. Kerhola, kumitehtaan johtajan Eduard Polónin omin varoin rakennuttama henkilökunnan seurantalot (W.G. Palmqvist 1930).

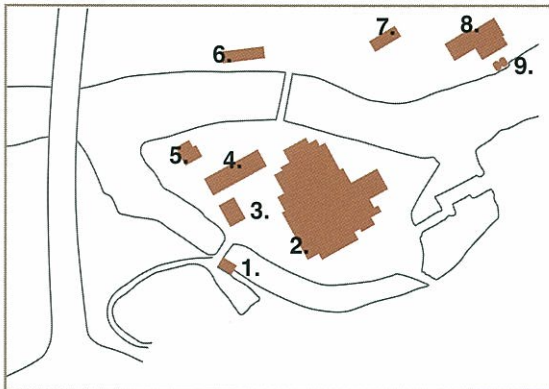


10. Lastentalo: Mannerheimin Lastensuojeluliiton neuvolatalo (kumitehtaan rak.mestari N. Salminen 1937)

Tehdassaari

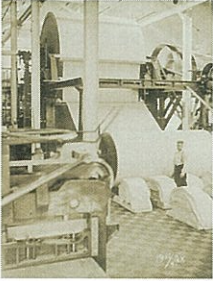


Vuolas virta kiinnosti 1800-luvun lopussa teollisuusmiehiä, sillä varhaisimmassa vaiheessa laitteet toimivat mekaanisesti vesivoimalla, ja prosesseissa tarvittiin vettä runsaasti. *Fredrik Idestamin* perustettua maan neljännen puuhiomon Nokianvirran pohjoisrannalle 1868 agraarin pitäjän kehitys sai vauhtia. Teollisuuslaitokset laajenivat, työntekijöille rakennettiin asuntoja, ja infrastruktuuria kehitettiin. Tekniikan kehitystä seurattiin Nokialla tarkasti: 1890 Nokian tehtaalla kokeiltiin sähkövaloa ensi kerran. 13 vuotta myöhemmin valmistui voimalaitos, jonka tuottama edullinen sähkövoima alkoi kiinnostaa muitakin teollisuutta. Sähköntuotannon edistämiseksi valmistui 1913 kanava patoineen, joka erotti tehdasalueen saareksi. Saarella sijaitsevat vanhimmat jäljellä olevat Nokia-yhtiölle kuuluneet tehdasrakennukset.



1. *Portinvartijan talo* (*Birger Federley* 1912)
2. *Nokia-yhtiön vanhimmat jäljellä olevat tehdasrakennukset*: rakennettu vuosina 1885–1969.
3. *Nokia-yhtiön entinen konttori* (*Birger Federley* 1908). Rakennus on edelleen yhtiön omistuksessa.
4. *Konekorjaamo ja -paja* (*Bertel Strömmer* 1935)
5. *Puusepänerastas* (*Birger Federley* 1907)
6. *Makasiini* (*Birger Federley* 1902)
7. *Vanha pirtutehdas* (*T. Lindroos, Eino Valkia* 1940)
8. *Hakkaamo* (eri vuosina 1921–1958) ja *kokoamisosasto* (1896, 1938)
9. *Vanha happotorni*

Tehdassaari on eri-ikäisten teollisuusrakennusten kerrostunut alue. Vanhimmat pape-ritehtaan rakennukset ovat samaa, myöhemmin yhteenkasvanutta punatiilistä kokonaisuutta. Komeankeltainen kellotornitalo valmistui Nokia-yhtiön ajanmukaiseksi pääkonttoriksi 1908. Rannassa oleva puusepänerastas oli kaskuista tunnetun *Yrjö Jokelan*, yhtiön puusepän, työpaikka.

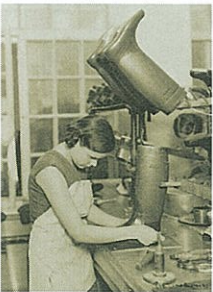


Pahvin valmistus alkoi 1871, paperin 1880 ja sulfittisellusoosan (toisena Suomessa) vuonna 1886. Paperitehtaan myöhemmät tuotemerkit ovat tulleet suomalaisille perin tutuiksi: Nokia Silk, Nokia Crepe, Nessu, Embo, Emilia, Lotus.

Puuhiomon ensimmäiset rakennukset kohosivat virran pohjoisrannalle, nykyisen Tehdassaaressen paikkeille. Puiset rakennukset olivat kuitenkin alttiina tulipaloille. Lopulta paloihin kylästyttiin, ja tehtaaninsinööri *Joseph Renggli* sai tehtäväkseen suunnitella kolme punatiilistä paperikonesalia. Näiden 1885 rakennettujen salien päädyt muodostavat komean kolmipäätyisen julkisivun. Koristeena oleva risti aihe viittaa Rengglin kotimaahan Sveitsiin ja kertoo samalla yhtiön varhaisesta kansainvälisyydestä.



Hyvät liikenneyhteydet, edullinen energia ja pääkaupunkiseutuun verrattuna halvempi työvoima houkuttelivat Nokialle myös kumitehtaan vuonna 1904. Virran itäisellä pohjoisrannalla komeilevat punatiilirakennukset ajalta 1922 – 2001 ovat edelleen jalkine- ja rengastehtaiden tuotantotiloina. Ensimmäinen Nokianvirran ylittänyt silta valmistui tehtaan käyttöön 1871. Rautainen pitäjänsilta rakennettiin 1893. Vuonna 1957 sen korvasi nykyinen Emäkosken silta. Ennen siltoja kuohuva virta ylitettiin lautalla.

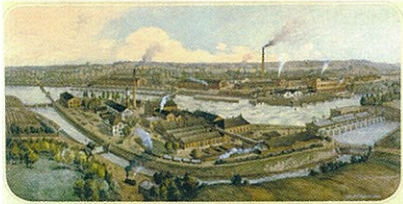


Suomen Gummitehdas Osakeyhtiön siirtyminen Nokialle vahvisti paikkakunnan teollista kivijalkaa ratkaisevasti. Tehtaan toimitusjohtajana oli varatuomari *Eduard Polón*, tarmokkaana teknillisenä johtajana insinööri *Antti Antero*, näyttelijätär *Ida Aalbergin* veli. Muuton edut näkyivät tehtaan tuotannossa nopeasti. Koska kumituotteiden kysyntä oli kasvussa, vaikeuksissa kamppailleen yhtiön tilinpäätös alkoi näyttää voittoa.

Pääartikkeli oli kalossit ja 1920-luvulle tultaessa kumijalkineesta oli tullut yleisesti käytetty huonon sään jalkine. Nokialainen kumi- saapas on yhä täysin käsityönä tehty. Tänäpäin kaikki tuntevat Hait ja Kontiot! Polkupyöränrenkaat tulivat tuotantoon 1924, autonrenkaita ryhdyttiin valmistamaan 1932. Ensimmäinen talvirengas valmistui 1934 ja nopeasti tämän Kelirenkään jälkeen ilmestyi markkinoille kuuluisa Hakkapeliitta-talvirengas.



Knut Fredrik Idestam (1838–1916)
Vapriikin kuva-arkisto



NOKIA AKTIEBOLAG, NOKIA, FINLAND.

Ilman vuori-insinööri *Knut Fredrik Idestamia* (1838–1916), suomalaisen puuta käyttävän paperiteollisuuden isää, ei Nokia voisi ylpeillä voimakkaalla teollisuudellaan. Hän perusti ensimmäisen puuhiomonsa Tammerkoskeen vuonna 1865. Koska hän joutui usein olemaan pitkiäkin aikoja poissa hoitamassa Vuorihallituksen virkaansa hänen ystävänsä, apteekkari *G.A. Serlachius*, valvoi tehdasta hänen poissaollessaan.

Paperin kovan kysynnän vuoksi Idestam päätti laajentaa tehdastaan, mutta koska se ei ollut Tampereella mahdollista, hän päätyi perustamaan puuhiomon Nokialle 1868. Nokianvirran äkäinen mutta edullinen koskivoima lienee ollut suurin houkutin. Yhtiö sai 1871 nimen Nokia Aktiebolag.

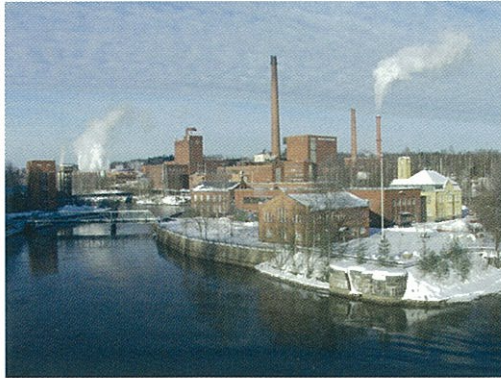
Ystävänsä *Leo Mechelinin* avustamana Idestam hankki yhtiölle samana vuonna Nokian kartanon maat. Huutokauppa oli perin jännittävä, sillä kilpailevana ostajana oli itse *G.A. Serlachius!* Tapaus viilensi herrojen välit.

Idestam pyrki jatkuvasti järjeistämään kuljetusoloja. Hän hankki yhtiölle oman ”Nokia”-höyryaluksen 1881 ja ponnisteli rautatieyhteyden saamiseksi, ensin Tampereelle ja 1893 Nokialle. Hän toimi myös Nokian maantiesillan rakentamistoimikunnan puheenjohtajana.

Yrjö Jokela (1884–1953) oli paperitehtaan legendaarinen puuseppä, joka oli pidetty ja kunnioitettu tavana ammattimiehenä. Hänellä oli ilmiömäinen kyky antaa nopea ja nokkela vastaus mihin tahansa kysymykseen. Vastaus kuultiin aina samalla nuotilla ja alkoi sanalla ”jumalauta”. Se ei Jokelan suussa ollut kirosana, vaan jutunker-tojan tehokeino ja tapa saada lyhyt mieltimisäika mahdollisimman nasevalle vastaukselle.

Jokela oli tunnettu ammattilypeydestään. Kerran eräs insinööri poikkesi puuseppänverstaalla tarkastuskierroksellaan ja kehotti Jokelaa välillä siivoamaan lastut lattialta.
– *Jumalauta, mun pakissani ei ole harjaa, tokaisi Jokela.*





Tämä esite tutustuttaa Nokian kaupungin teollisuusperinteeseen ja vanhimpiin tehtaisiimme.

Kaikkien tunteman Nokia-yhtiön juuret löytyvät Nokianvirran rannoilta, minne K. F. Idestam perusti puuhiomon 140 vuotta sitten. Nimen yritys sai läheisestä Nokian kartanosta ja sen ympärille muodostuneesta pienestä kylästä.

140 vuodessa pieni tehdasyhteisö on kasvanut lähes 30 000 asukkaan aktiiviseksi kaupungiksi. Kasvun taustalla ovat monipuolinen isältä pojalle siirtynyt teollinen osaaminen ja ihanteellinen sijainti kehittyvällä Tampereen kaupunkiseudulla.

Vanhimmatkin tehdasrakennukset ovat edelleen toimivan teollisuuden käytössä: noudata siis varovaisuutta Tehdassaarella liikkuessasi.

NOKIAN kaupunki
www.nokiankaupunki.fi